

INSTRUCTIUNI de montare

Masca Metalica Antivandalism pe validator Cash Code MSM-3020

1. **Obiectiv:** Montarea Bezelului Metalic Antivandalism pe validatorul Cash Code MSM-3020

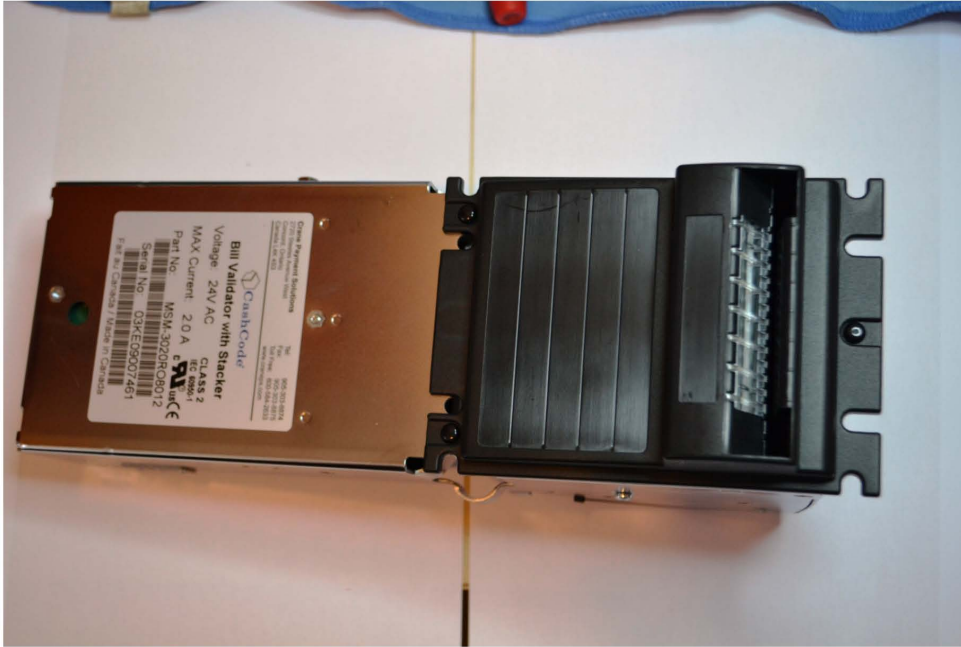
2. **Materiale utilizate:**

a. **Set Bezel Metalic**, caseta in sus (cassette up), care include:

- | | |
|-----------------------------------------------------|--------|
| 1. Masca metalica – SM01.15.910-01.01 | 1 buc; |
| 2. Cablu pt masca metalica – SM02.13.000-01` | 1buc; |
| 3. Nit plastic – 81020003 | 3 buc |



b. Validator de bancnote Cash Code MSM-3020 , cu masca standard



3. Scule necesare:

- a. Sfic
- b. Surubelnita “-“
- c. Penseta



Operatiunea se va desfasura pe o masa cu suficient spatiu liber, curata, fara incarcare electrostatica

4. **Grad de dificultate**, mediu
5. **Timp de lucru estimat**: o jumatate de ora
6. **Etape de lucru**:

- a. **Demontarea mastii de plastic**

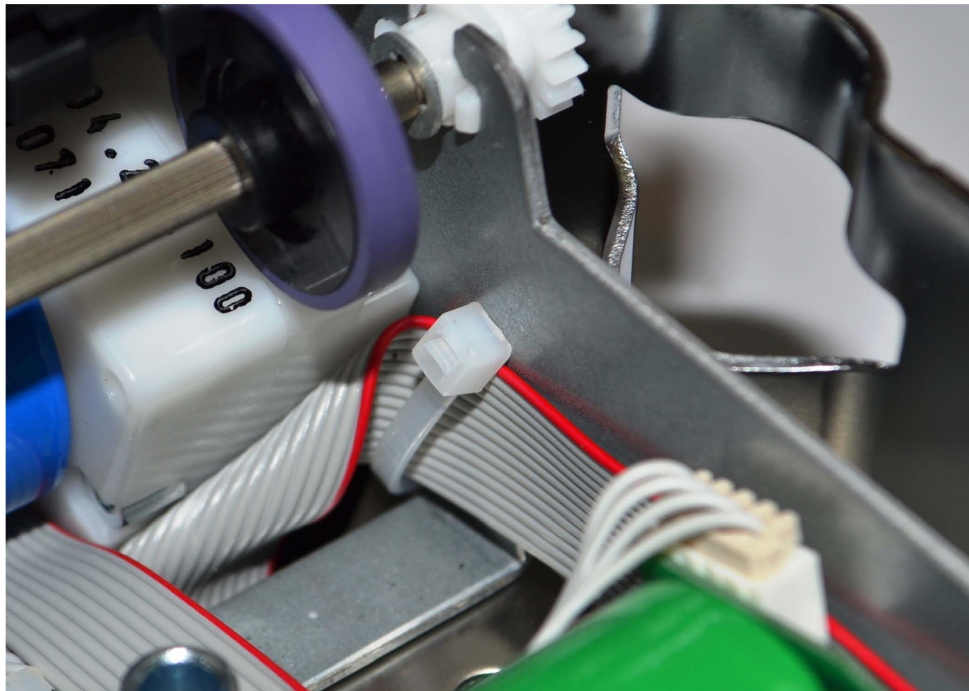
1. Se pune validatorul pe masa de lucru cu masca in jos



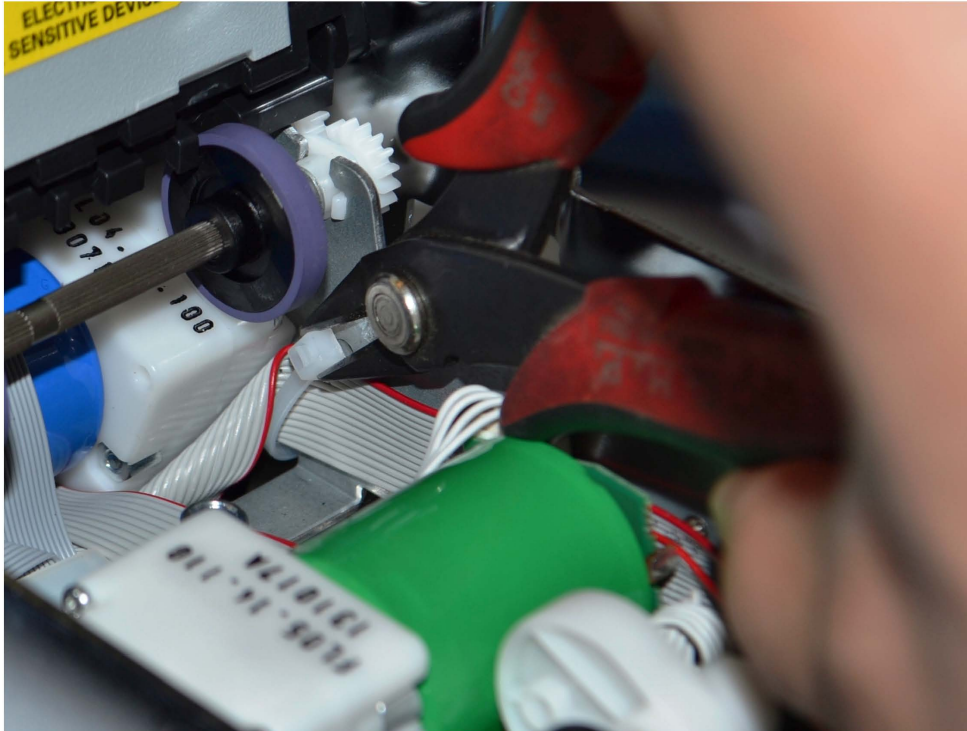
2. Se desface surubul de plastic alb, care tine capacul metallic, se indeparteaza acesta



3. Se localizeaza faseta de plastic (sorice) care leaga cablul mastii de cardul metallic al validatorului



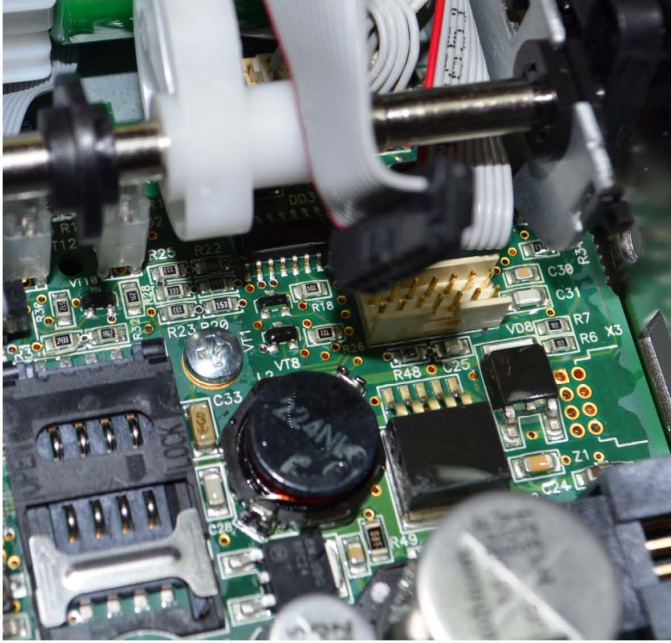
4. Cu ajutorul sficului se taie faseta de plastic (soricel), cu foarte multa **atentie** pentru nu deteriora cablul. A se evita folosirea unui cutter pentru aceasta operatie



Va rezulta o foseta de plastic taiata, care trebuie neaparat indepartata din validator



5. Se decupleaza mufa cablului mastii din conectorul de pe placa de baza. Se lucreaza cu atentie pentru a nu indoi pinii conectorului, miscand pe rand cate o margine a mufei de pe fir, pana la eliberarea acesteia.



6. Se intoarce validatorul cu masca in sus



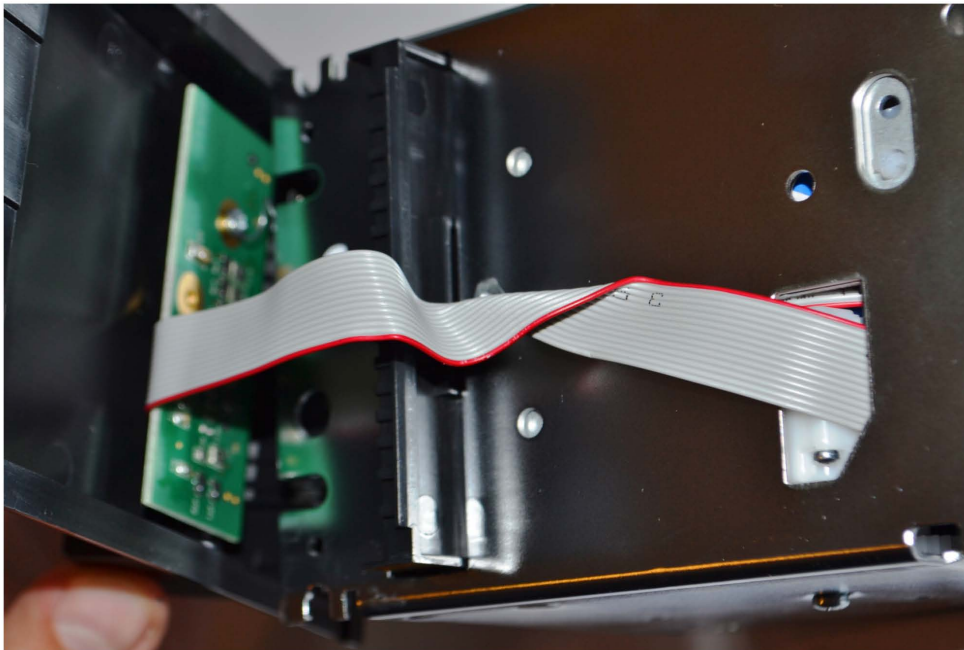
7. Se elibereaza pe rand cele trei nituri de plastic care tin masca de sasiul validatorului. Utilizand surubelnita "-" se scoate intai piesa exterioara cu palarie, apoi piesa interioara



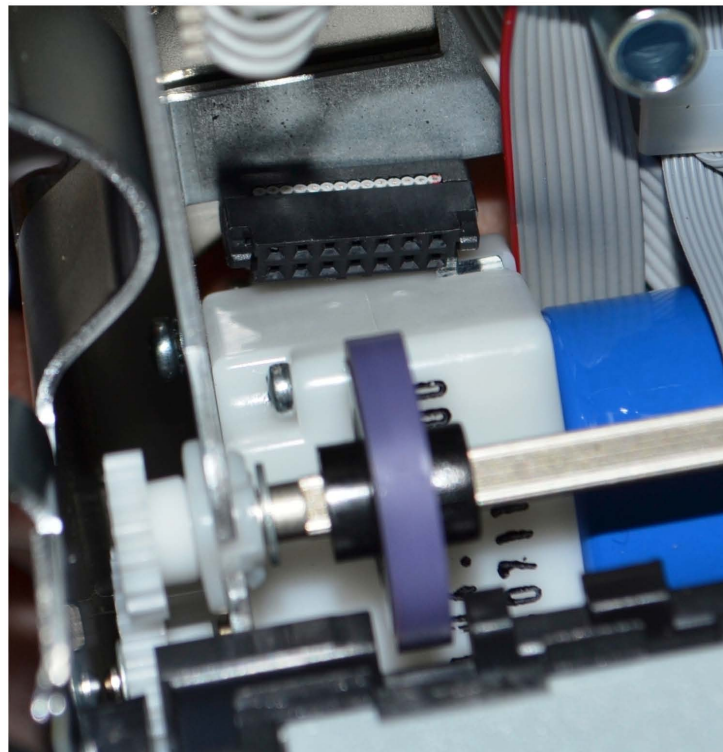
Rezulta trei perechi de piese din plastic care formeaza nitul. Se recupereaza pentru o utilizare ulterioara. Se acorda atentie indepartarii tuturor componentelor, pentru a nu ramane piese straine in validator



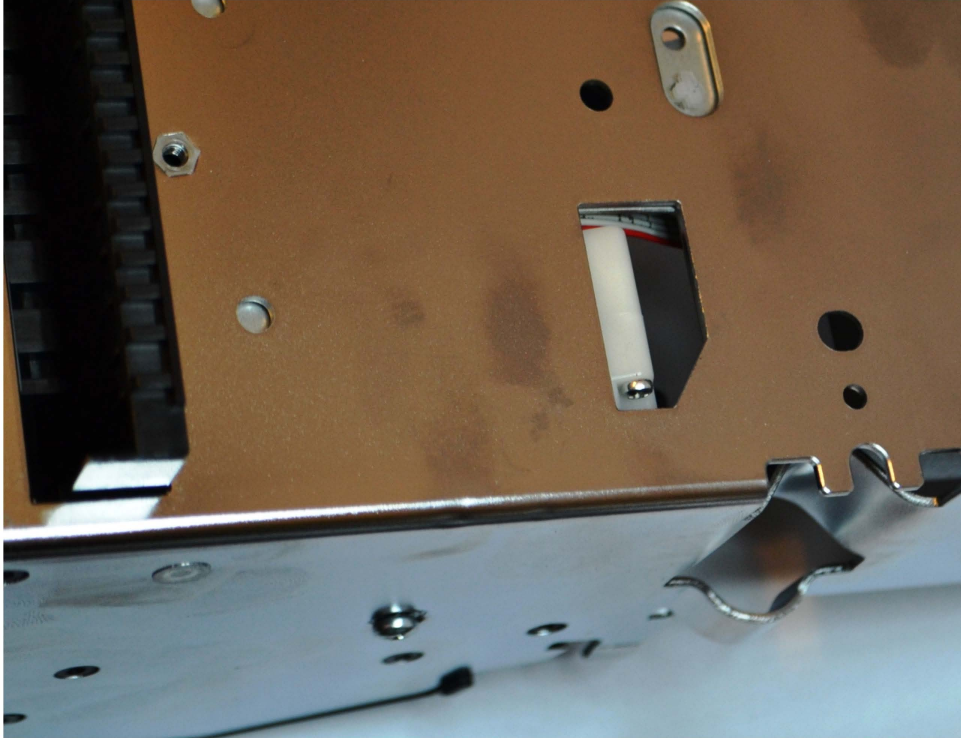
8. Se ridica masca standard de plastic de pe sasiul validatorului



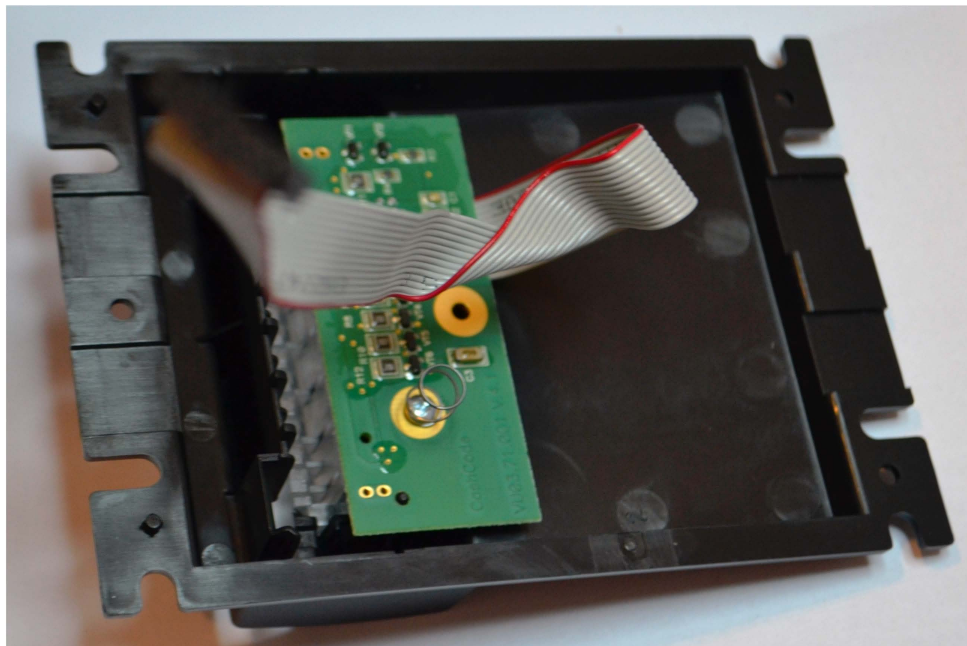
9. Se trage usor cablul mastii in interiorul validatorului, pentru a nu deteriora component sau a decuple alte cabluri



10. Se scoate cablul din validator



11. Rezulta un ansamblu masca de plastic si cablu de conexiune care se pastreaza, ca si cele trei ansambluri de nituri de palstic

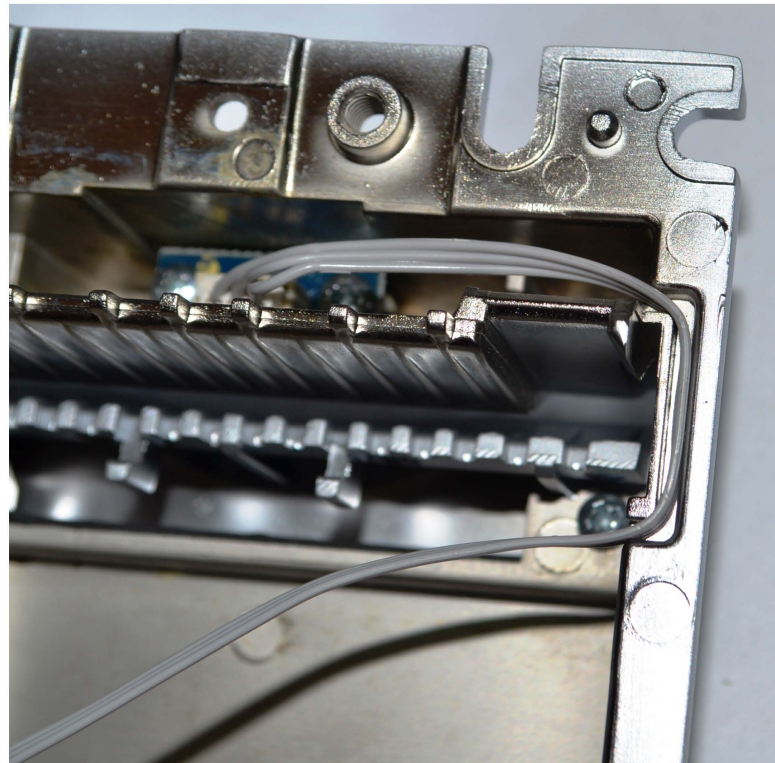


b. Pregatirea mastii metalice

1. Conectarea cablului la masca metalica. Mufa cu 4 contacte se introduce in conectorul de pe placa aflata in masca metalica. Poate fi introdusa intr-o singura pozitie. Atentie la operatiune pentru a nu stramba pinii conectorului

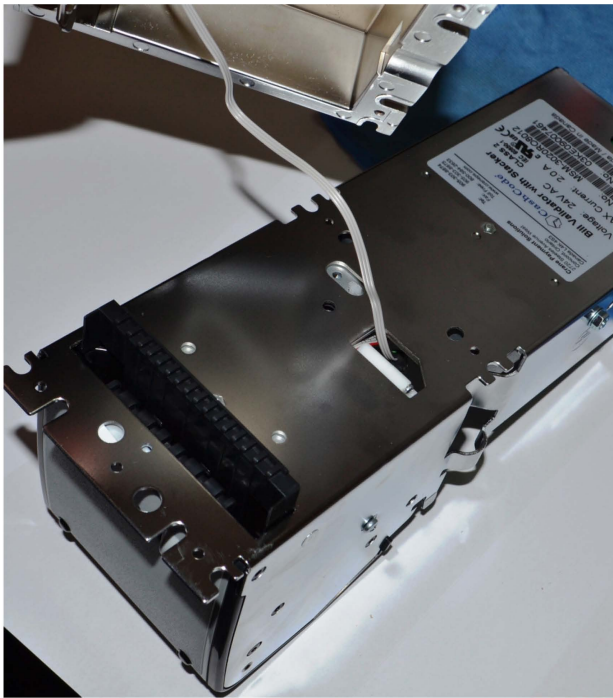


2. Se pozitioneaza cu grija cablul de a lungul canalului de trecere din masca metalica

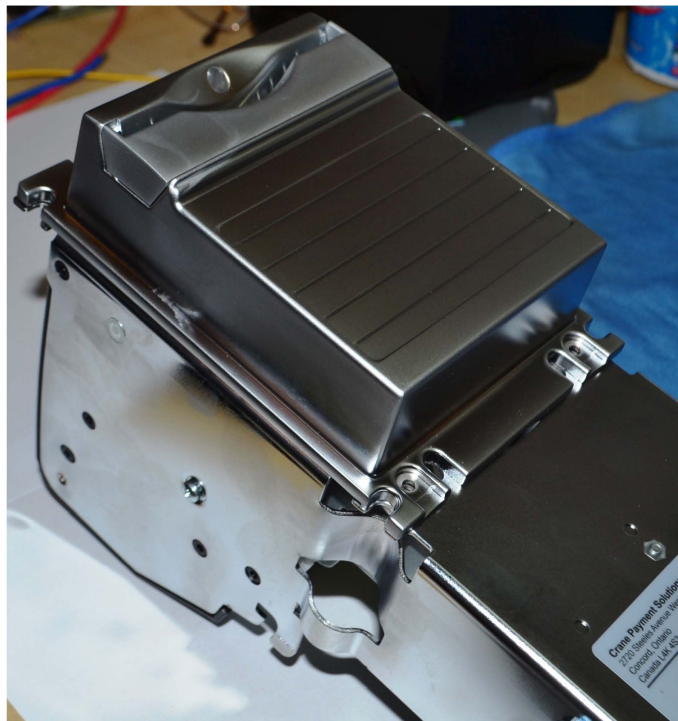


c. Montarea mastii metalice

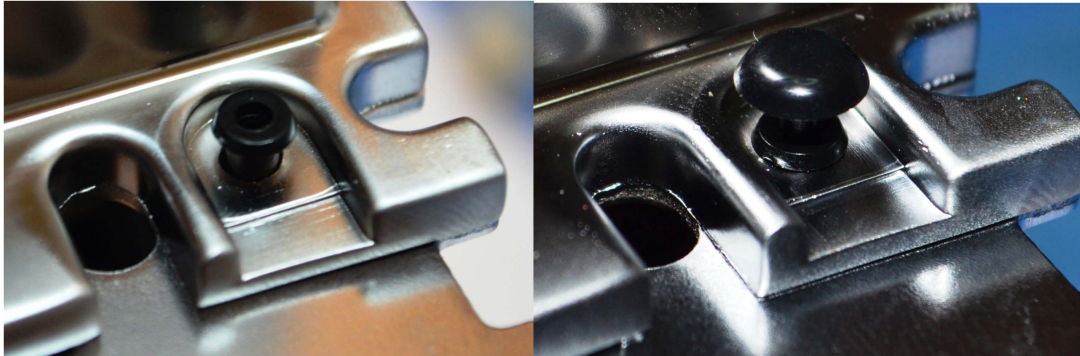
1. Se trece cablul mastii prin gaura din sasiul validatorului, pe unde s-a scos cablul masii de plastic



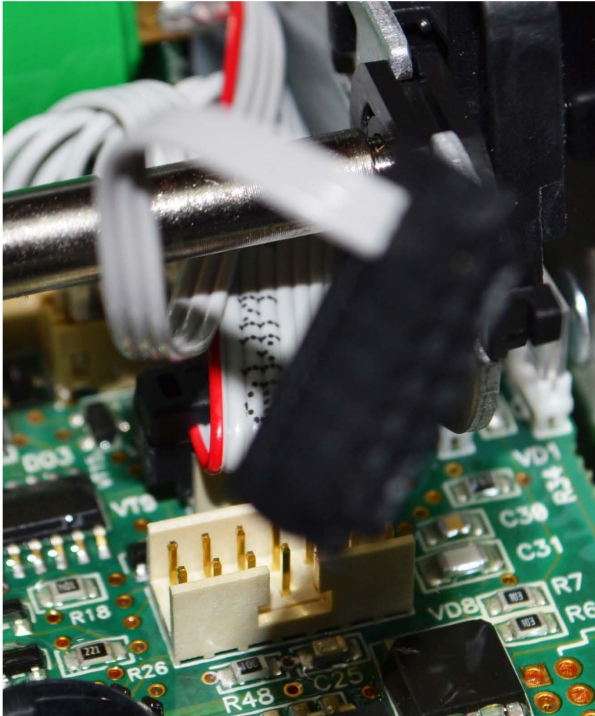
2. Se pozitioneaza masca metalica pe sasiul validatorului. Multa atentie pentru a nu prinde cablul intre masca si sasiu



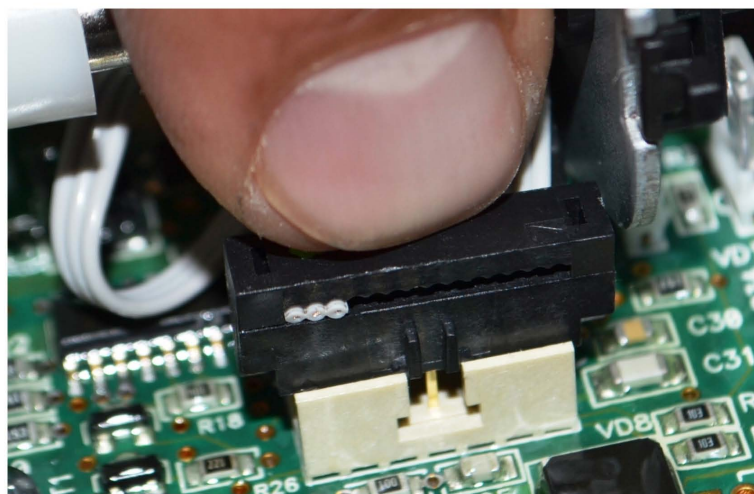
3. Se monteaza cele trei ansamble de nituri de plastic, pentru a prinde masca metalica de sasiu, in trei puncte. Intai se introduce piesa exterioara in gaurile mastii si a sasiului. Apoi se introduce piesa interioara, blocand masca de sasiu



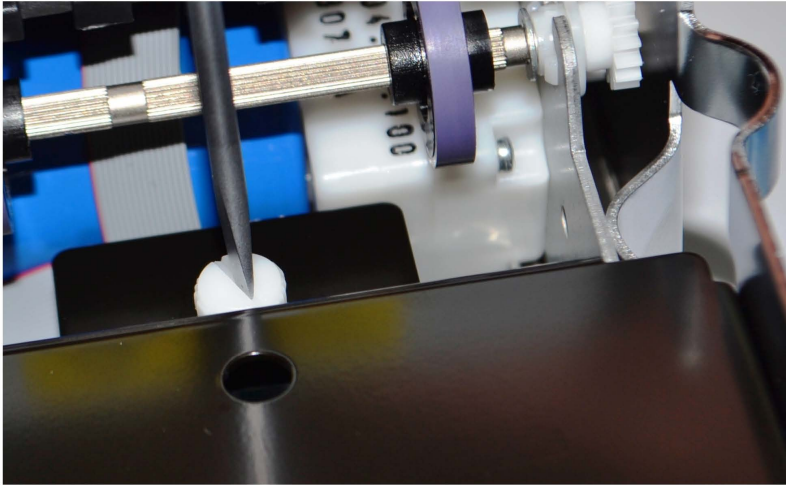
4. Se intoarce validatorul cu fata in jos. Se pozitioneaza cablul mastii metalica pe acelasi traseu de pe care s-a ridicat cablul mastii de plastic. Se evita ca acesta sa treaca peste piese in miscare sau sa deranjeze component de pe placa de baza. Mufa cu 2x7 contacte trebuie sa ajunga la conectorul pereche de pe palca



5. Se pune mufa in conectorul 2x7 de pe placa. Atentie la cheia care permite conexiunea intr-o singura pozitie. Multa grija pentru a nu stramba pinii de pe conector. Deteriorarea pinilor duce la inlocuirea placii de baza, care costa foarte mult si se plateste pentru ca validatorul iese din garantie



6. Se aseaza la loc, capacul metalic care protejeaza placa de baza. Se strange usor surubul de plastic cu o surubelnita “-“



d. Testare finala

1. Validatorul este gata de montare in automatul de vanzare, in pozitia in care caseta se afla in sus, fata de fanta de intrare a bancnotelor



2. Inainte de montarea finala pe pozitie in automat, se recomanda cuplarea cablului de conexiune MDB la validator. Cu validatorul in mana se conecteaza la automat. Se alimenteaza automatul si se verifica modul in care LED de pe masca metalica lumineaza. Trebuie sa lumineze si pe rosu si pe verde pentru a putea indica toate starile validatorului. Se verifica faptul ca insertia bancnotelor nu este restrictionata in nici un fel, Deasemenea se verifica functionarea casetei, cablul pozitionat gresit poate perturba functionarea casetei

3. Daca testele indica faptul ca totul este normal, validatoru ls emonteaza in pozitia final ape automatul de vanzare.
4. De remarca ca masca metalica SM01.15.910-01.01 este construita pentru a fi montata doar intr-o singura pozitie, validator cu caseta in sus. Fanta prin care bancnotele patrund in validator este orientate in sus



Succes

Pentru orice nelamurire, intrebari sau clarificari va rog sa nu ezitati sa contactati:

Danemar Trading 021 230 03 09

sau Virgil Pogaceanu 0728 872 357, virgilp@danemar.ro

Virgil Pogaceanu